

編號：○○(請勿填寫)

# 101 學年度高中職適性學習社區 教育資源均質化實施方案

## 申請計畫書

總計畫學校：國立豐原高級商業職業學校

合辦學校：臺中市私立玉山高級中學

申請日期：中華民國 101 年 09 月 16 日

初審版

複審版

核定版

# 目 錄

101 學年度高中職適性學習社區教育資源均質化計畫申請表	03
壹、計畫緣起	04
貳、計畫目標	04
參、社區現況分析與計畫特色	04
肆、計畫自主管理	05
伍、參與本計畫高中職及國中背景資料	06
一、參與本計畫高中職所在地理位置資訊	06
二、參與本計畫國中所在地理位置資訊	07
三、參與本計畫高中職學生入學方式	09
陸、辦理子計畫一覽表	10
柒、子計畫內容與經費	11
一、「行行出狀元」達人培育計畫	11
捌、經費概算表	14
一、101 學年度項目概算表	14
二、高中職適性學習社區教育資源均質化經費需求分析 總表	16
玖、子計畫詳細內容	17
一、「行行出狀元」達人培育計畫	17

## 101 學年度高中職適性學習社區 教育資源均質化實施方案計畫申請表

總計畫學校校名	國立豐原高級商業職業學校			總計畫學校代碼			
地址	臺中市豐原區圓環南路 50 號						
合辦學校校名	臺中市私立玉山高級中學			總計	1 所		
參與計畫國中校名	和平國中、東華國中、東勢國中、東新國中、石岡國中、神岡國中、神圳國中、后里國中、潭子國中、潭秀國中、豐東國中、豐南國中、豐原國中、豐陽國中、大雅國中、大華國中、新社高中附設國中部、后綜高中附設國中部、卓蘭實中附設國中部			總計	19 所		
辦理子計畫	子計畫編號	子計畫名稱		教育資源共享	適性課程發展	特色教學創新	學生就近入學
	101-5	「行行出狀元」達人培育計畫		✓			
聯絡人	姓名	蔡慶順		電話	04-25771313#110		
	單位	總務處		行動電話	0983-883836		
	職稱	學務主任		傳真	04-25886510		
	E-mail	shunzs@yahoo.com.tw					
申請日期	101 年 6 月 05 日						
校長核章							
以下請勿填寫							
審查結果	初審	<input type="checkbox"/> 通過 <input type="checkbox"/> 通過，請修正計畫 <input type="checkbox"/> 未通過					
	複審	<input type="checkbox"/> 通過 <input type="checkbox"/> 通過，請修正計畫 <input type="checkbox"/> 未通過					

## 壹、計畫緣起

玉山高中座落於東勢區青龍崗，座北朝南景色優美，得天獨厚的環境是培養健全人格、專心向上的好地方。本校運用現有資源、強化教學設備、設立多元學制（目前設有高中部、高職部及進修部），提供多元選擇，以吸引社區學生就近入學。並秉持辦學理念，落實生活教育、重視人文藝術，以及提昇師資、增進學校與社區及家長的聯繫，因此，學生人數逐年提昇，今年（101）學生人數更突破 2000 人創下校史上嶄新的一頁。為了能持續落實社區學生就近入學，以達社區教育資源共享，故提出均質化之相關計畫，期盼咸能穩健推動十二年國民基本教育，並扮演區域教育功能之角色。

## 貳、計畫目標

透過各群科之研習課程，促進社區教師認識職業學程之特性並引導學生了解發展其性向，藉此提升社區國中畢業生就近入學之比例，並達到社區整體教育資源共享之目的。

- 一、運用各群科之專業資源，促進教學豐富化、資源共享化的效果，並藉此達成社區教師認同肯定本校特色，建立優質高中形象。
- 二、輔導社區國中學生了解各群科教學及課程特色，協助其職涯定向、適性發展、提供升學發展進路之參考，吸引其就近入學。
- 三、以多元活潑之課程提昇學生學習動力，落實發展高中職技藝教育。

## 參、社區現況分析及計畫特色

### 一、社區現況分析

本適性學習社區位於中二區，包含台中市中區、北區、北屯區、后里區、神岡區、潭子區、豐原區、東勢區、石岡區、和平區、新社區以及苗栗縣卓蘭鎮等十二個鎮區，並跨區大雅區等地。國立學校七所、縣立學校二所、私立學校七所，共計十六所高中職學校。本區各國中規模大小不一，偏遠鄉鎮教育資源不均，故為提供社區國中學生均衡發展之機會、促進社區教育資源共享之落實，結合國中、高中職與大專院校，達成垂直整合之目標。

## 二、計畫特色

本計畫之特色在於促進國中端教師認識高中職端科別及課程特色，以利國中端教師對學生之生涯輔導及達成就近入學目的。此外，引導國中端學生透過各職群研習活動，了解其興趣與性向，並對於各職群教學目標、課程內涵等，具備基本概念，作為未來升學發展進路之參考。

- (一) 實施期程：101 年 9 月 1 日起至 102 年 7 月 30 日止。
- (二) 實施對象：社區各國高中學生、老師。
- (三) 實施地點：臺中市私立玉山高級中學。
- (四) 實施方式：
  - 1、各群科領域之專業教師規劃課程內容。
  - 2、發文至社區各國高中彙整、統計參與之學生及教師人數。
  - 3、安排課程教材、材料及交通等相關事宜。
  - 4、辦理研習營之課程活動。
  - 5、彙整成果報告及經費核銷結報作業。

## 肆、計畫自主管理

### 一、成立高中均質化專案小組委員會

- (一) 組織成員：由校長、各處室主任、教師代表組成；校長兼任召集人，副校長兼任副召集人，教務主任兼任總幹事，負責計畫擬定、修訂、連繫協調與會議之召開，教學組長兼任執行秘書，辦理相關行政工作事宜。
- (二) 進度掌控：定期召開委員會議，檢討工作執行情形，有效掌控進度，進行成效檢核。

### 二、績效檢核

- (一) 訂定學校自主管理機制：落實均質化之目標、有效應用經費、發展學生適性學習、提昇計畫成效。
- (二) 由本校「高中均質化專案小組委員會」定期召開委員會議，針對執行之計畫進行檢視，並視需要實施績效檢核，作為調整與自我精進之參考。
- (三) 配合總計畫學校規劃之時程，呈報自我檢核報告。
- (四) 每學年度結束，彙整經營績效成果呈報教育部中部辦公室。
- (五) 建立績效考核機制，獎勵推動有功人員。

## 伍、參與本計畫高中職及國中背景資料

### 一、參與本計畫高中職及國中基本資料

#### (一)參與本計畫高中職所在地理位置資訊

高中 (請打勾)	高職 (請打勾)	代碼	高中職名稱	縣市名稱	地址	電話
✓	✓	061319	玉山高中	臺中市	423 臺中市東勢區東崎街 125-5 號	(04)25771313

註：1. 參與本計畫高中職之地理位置以相鄰為宜。

2. 本欄資料請自教育部統計處/各級學校名錄下載，網址[http://www.edu.tw/statistics/content.aspx?site\\_content\\_sn=8868](http://www.edu.tw/statistics/content.aspx?site_content_sn=8868)，再利用「複製」及「貼上」功能，將高中職資料貼於本頁各欄中。

## 二、參與本計畫國中所在地理位置資訊

公立 (請打勾)	私立 (請打勾)	學校代碼	國中校名	縣市名稱	地址	電話
✓		050314	卓蘭實驗高中附設國中	[05]苗栗縣	[369]苗栗縣卓蘭鎮老庄里 161 號	(04)25892007
✓		064308	后綜高中附設國中部	[06]臺中市	[421]臺中市后里區廣福村三豐路 80 號	(04)25662012
✓		064328	新社高中附設國中部	[06]臺中市	[426]臺中市新社區復盛村中和街三段國中巷 10 號	(04)25812116
✓		064501	豐原國中	[06]臺中市	[420]臺中市豐原區三豐路 467 號	(04)25251200
✓		064502	豐東國中	[06]臺中市	[420]臺中市豐原區豐東路 75 號	(04)25221743
✓		064503	豐南國中	[06]臺中市	[420]臺中市豐原區南街 151 號	(04)25280185
✓		064504	潭子國中	[06]臺中市	[427]臺中市潭子區潭興路二段 419 巷 1 號	(04)25376192
✓		064505	大雅國中	[06]臺中市	[428]臺中市大雅區學府路 280 號	(04)25672171
✓		064506	神岡國中	[06]臺中市	[429]臺中市神岡區社南村中山路 627 號	(04)25623421
✓		064507	后里國中	[06]臺中市	[421]臺中市后里區眉山村第三鄰中眉路 169 號	(04)25562409
✓		064527	石岡國中	[06]臺中市	[422]臺中市石岡區梅子村國中巷 1 號	(04)25814190
✓		064529	東勢國中	[06]臺中市	[423]臺中市東勢區東崎街 385 號	(04)25873843

✓		064530	東華國中	[06]臺中市	[423]臺中市東勢區東關路 296 號	(04)25853219
✓		064531	東新國中	[06]臺中市	[423]臺中市東勢區東新里 5 鄰東環街 123 號	(04)25872684
✓		064533	和平國中	[06]臺中市	[424]臺中市和平區東關路三段崑崙巷 62 號	(04)25941512
✓		064538	潭秀國中	[06]臺中市	[427]臺中市潭子區雅潭路一段 175 號	(04)25343542
✓		064541	大華國中	[06]臺中市	[428]臺中市大雅區雅環路一段 2 號	(04)25688251
✓		064545	豐陽國中	[06]臺中市	[420]臺中市豐原區朝陽路 33 號	(04)25203470
✓		064551	神圳國中	[06]臺中市	[429]臺中市神岡區神清路 61 號	(04)25624669

註：1. 參與本計畫國中之地理位置，應與合作辦理本計畫之高中職相鄰為宜。

2. 本欄資料請自教育部統計處/各級學校名錄下載，網址[http://www.edu.tw/statistics/content.aspx?site\\_content\\_sn=25656](http://www.edu.tw/statistics/content.aspx?site_content_sn=25656)，請填報「縣市改制後」之學校資料。



### 三、參與本計畫高中職學生入學方式

學校代碼	高中職校名	免試入學 學生人數	申請入學 學生人數	甄選入學 學生人數	登記分發 學生人數	其他
061319	玉山高中	38	48	0	67	503
總 計						

註：本項數據以日間部學生為資料填報對象，填報資料以 100 學年度日間部入學學生 之實際狀況填報。

## 陸、辦理子計畫一覽表

子計畫 編號	子計畫名稱	辦理項目	承辦學校校名	參與高中職			參與國中		
				校數	教師 人數	學生 人數	校數	教師 人數	學生 人數
101-5	「行行出狀元」達人 培育計畫	<input checked="" type="checkbox"/> 教育資源共享 <input type="checkbox"/> 適性課程發展 <input type="checkbox"/> 特色教學創新 <input type="checkbox"/> 學生就近入學	玉山高中	5	50	100	19	50	600
		<input type="checkbox"/> 教育資源共享 <input type="checkbox"/> 適性課程發展 <input type="checkbox"/> 特色教學創新 <input type="checkbox"/> 學生就近入學							
		<input type="checkbox"/> 教育資源共享 <input type="checkbox"/> 適性課程發展 <input type="checkbox"/> 特色教學創新 <input type="checkbox"/> 學生就近入學							
		<input type="checkbox"/> 教育資源共享 <input type="checkbox"/> 適性課程發展 <input type="checkbox"/> 特色教學創新 <input type="checkbox"/> 學生就近入學							
		<input type="checkbox"/> 教育資源共享 <input type="checkbox"/> 適性課程發展 <input type="checkbox"/> 特色教學創新 <input type="checkbox"/> 學生就近入學							
總 計									

註：請依子計畫內容規劃之辦理對象及合作單位(含主辦及協辦單位)，填寫參與校數、單位數及人數。

## 柒、子計畫內容與經費

### 一、子計畫編號：101-5

一、子計畫名稱	「行行出狀元」達人培育計畫				
二、承辦學校	臺中縣私立玉山高級中學				
三、計畫目標	<ol style="list-style-type: none"> <li>運用各群科之專業資源，促進教學豐富化、資源共享化的效果，並藉此達成社區教師認同肯定本校特色，建立優質高中形象。</li> <li>輔導社區國中學生了解各群科教學及課程特色，協助其職涯定向、適性發展、提供升學發展進路之參考，吸引其就近入學。</li> <li>以多元活潑之課程提昇學生學習動力，落實發展高中職技藝教育。</li> </ol>				
四、工作內涵	工作項目		辦理學校	實施對象	辦理時程
	1 餐旅群	1-1 飲料調製	玉山高中	社區國高中學生、教師	101 學年度上下學期各 1 場
		1-2 拉糖	玉山高中	社區國高中學生、教師	101 學年度上下學期各 1 場
		1-3 拉花	玉山高中	社區國高中學生、教師	101 學年度上下學期各 1 場
		1-4 果雕	玉山高中	社區國高中學生、教師	101 學年度上下學期各 1 場
		1-5 中餐 A	玉山高中	社區國高中學生、教師	101 學年度上下學期各 1 場
		1-6 中餐 B	玉山高中	社區國高中學生、教師	101 學年度上下學期各 1 場
		1-7 點心烘焙	玉山高中	社區國高中學生、教師	101 學年度上下學期各 1 場
	2 設計群	2-1 影像處理實務	玉山高中	社區國高中學生、教師	101 學年度上下學期各 1 場
		2-2 水彩與色鉛筆	玉山高中	社區國高中學生、教師	101 學年度上下學期各 1 場
3 商業群	3-1 現金流研習	玉山高中	社區國高中學生、教師	101 學年度上下學期各 1 場	
合計	3 職群 10 種課程		800 位師生參與	辦理 20 場研習	
五、經費需求	資本門 (仟元)		經常門 (仟元)	合計 (仟元)	
	540.00		575.96	1115.96	
六、預期效益	<ol style="list-style-type: none"> <li>透過研習活動，發揮教育資源共享之最大效益。</li> <li>利用研習機會使更多國中端教師認識本校，達成提升學校形象之正面效益。</li> <li>透過各群科之研習課程，引導社區學生適性選擇。</li> <li>建立學校優質特色，提昇社區各國中學生就近入學之比例。</li> </ol>				
	指標項目		目標值	績效值	
	部訂指標	參與計畫高中職學生人數		100 人	(待計畫執行後填報)
		參與計畫國中學生人數		400 人	(待計畫執行後填報)
		高中職高一學生就近入學率		57% 提升至 60 %	(待計畫執行後填報)
	自訂指標	研習教師對活動滿意度		85% 以上	(待計畫執行後填報)
		研習學生對活動的滿意度		85% 以上	(待計畫執行後填報)
發展學校教學特色		發展本校餐旅群科特色課程，提升學校專業形象	(待計畫執行後填報)		

子計劃名稱：101-5「行行出狀元」達人培育計畫

一、101 會計年度概算表（101 年 8 月至 12 月）

單位：仟元

名稱		單位	數量	單價	總價	說明(請說明內容用途)
<b>(一)經常門</b>						
業 務 費	講座鐘點費	小時	40	1.6	64.00	10 場× 4 小時（外聘）
	材料費	人	400	0.07	28.00	10 場×40 人（每人 70 元）
	講義費	份	400	0.06	24.00	10 場×40 人
	膳費	人	500	0.12	60.00	10 場×50 人（含工作人員 10 人）
	工讀費	小時	160	0.098	15.68	10 場× 4 人× 4 小時× 98 元
	租車費	輛	10	8.0	80.00	10 場× 1 輛/場
小計					271.68	
雜 支	雜支	式	1	16.30	16.30	文具用品等
	小計					287.98
獎 補 助 費						
小計					0.00	
經常門小計					287.98	
<b>(二)資本門</b>						
設 備 費	不鏽鋼工作台	組	4	36.00	144.00	補強中餐教室設備
	擴音系統	組	2	30.00	60.00	補強中餐教室設備
	瓦斯爐具	組	1	12.00	12.00	補強烘焙教室設備
	磅秤	式	1	54.00	54.00	補強烘焙教室設備
	烤爐	台	9	30.00	270.00	補強烘焙教室設備 （單層單盤+置物櫃）
資本門小計					540.00	
101 會計年度總計					827.98	

承辦人：

承辦主任：

會計主任：

校長：

二、102 會計年度概算表 (102 年 1 月至 7 月)

單位：仟元

名稱		單位	數量	單價	總價	說明(請說明內容用途)
<b>(一)經常門</b>						
業 務 費	講座鐘點費	小時	40	1.6	64.00	10 場× 4 小時 (外聘)
	材料費	人	400	0.07	28.00	10 場×40 人 (每人 70 元)
	講義費	份	400	0.06	24.00	10 場×40 人
	膳費	人	500	0.12	60.00	10 場×50 人 (含工作人員 10 人)
	工讀費	小時	160	0.098	15.68	10 場× 4 人× 4 小時× 98 元
	租車費	輛	10	8.0	80.00	10 場× 1 輛/場
小計					271.68	
雜 支	雜支	16.30	1	18.70	18.70	文具用品等
	小計					287.98
獎 補 助 費						
小計					0.00	
經常門小計					287.98	
<b>(二)資本門</b>						
設 備 費						
資本門小計						
102 會計年度總計					287.98	

承辦人：

承辦主任：

會計主任：

校長：

捌、經費概算表

一、101 學年度項目概算表

高中職適性學習社區教育資源均質化經費編列檢核表【101 會計年度（101 年 8 月至 12 月）】

單位：仟元

年度	項次	子計畫編號 及名稱	承辦學校	申請均質化 補助金額		承辦學校 年度預算配合款		其他專案計畫 補助或自籌款		其他 說明	主管機關 核列經費	
				經常門	資本門	經常門	資本門	經常門	資本門		經常門	資本門
101 會 計 年 度	1	101-5「行行出狀元」 達人培育計畫	玉山高中	280.00	540.00	7.98	-				280.00	540.00
101 會計年度合計				280.00	540.00	7.98	-				280.00	540.00

承辦人：

主辦主任：

會計主任：

校長：

高中職適性學習社區教育資源均質化經費編列檢核表【102會計年度(102年1月至7月)】

單位：仟元

年度	項次	子計畫編號 及名稱	承辦學校	申請均質化 補助金額		承辦學校 年度預算配合款		其他專案計畫 補助或自籌款		其他 說明	主管機關 核列經費	
				經常門	資本門	經常門	資本門	經常門	資本門		經常門	資本門
102 會 計 年 度	1	101-5「行行出狀元」 達人培育計畫	玉山高中	280.00	-	7.98	-				280.00	-
	102會計年度合計				280.00	-	7.98	-				280.00

承辦人：

主辦主任：

會計主任：

校長：

二、高中職適性學習社區教育資源均質化經費需求分析總表

單位:千元

子計畫 編號	子計畫 名稱	承辦學校	經費需求分析						小計	說明
			經、資門分配		經費來源					
			經常門	資本門	本預算	自籌款	其他補助	均質化 專案補助		
101-5	「行行出狀元」 達人培育計畫	玉山高中	575.96	540.00		15.96		1100.00	1115.96	
	小計		575.96	540.00		15.96		1100.00	1115.96	



## 玖、子計畫詳細內容

### 子計畫名稱：101-5「行行出狀元」達人培育計畫

一、**依據**：依據教育部 101 年 3 月 23 日教中（三）字第 1010506010 號書函『101 學年度高中職適性學習社區教育資源均質化實施方案』辦理。

### 二、計畫目標

- （一）運用各群科之專業資源，促進教學豐富化、資源共享化的效果，並藉此達成社區教師認同肯定本校特色，建立優質高中形象。
- （二）輔導社區國中學生了解各群科教學及課程特色，協助其職涯定向、適性發展、提供升學發展進路之參考，吸引其就近入學。
- （三）以多元活潑之課程提昇學生學習動力，落實發展高中職技藝教育。

### 三、主辦、協辦單位、參與單位

- （一）指導單位：教育部中部辦公室
- （二）主辦單位：臺中縣私立玉山高級中學
- （三）協辦單位：弘光科技大學、修平科技大學、朝陽科技大學、國立豐原家商、國立卓蘭實中、國立東勢高工、臺中市立新社中學等 7 所大專院校暨高中
- （四）參與單位：和平國中、東華國中、東勢國中、東新國中、石岡國中、神岡國中、神圳國中、后里國中、潭子國中、潭秀國中、豐東國中、豐南國中、豐原國中、豐陽國中、大雅國中、大雅國中、新社高中附設國中部、后綜高中附設國中部、卓蘭實中附設國中部 等 19 所國中

### 四、具體內容及配套措施

- （一）背景分析
  - 1. 99 學年度均質化計畫中運用本校既有之師資及設備等資源規劃辦理國中生職涯輔導研習營，合計 2 梯次共 437 名國中生人全程參加。
  - 2. 有感於 99 學年度國中端學生的參與固然熱鬧，但針對就近入學的效益有限，因此在檢討之後，100 學年度決定調整活動設計，使課程融合職涯試探及研習的內涵，鼓勵師生共同參與，期藉由國中端教師對學校的認識及肯定，促成提升就近入學之效。
  - 3. 在策略調整後，參與師生計有：29 所國中教師 207 人次、9 所高中教師 284 人次及 13 所高國中學生 438 人次參加。而具體成效則由去年與今年 5 月同期入學人數相比可見一般。（如次頁統計表）

4. 緣此，101 學年度均質化專案小組委員會乃決議維持辦理模式、並依據 100 學年度教師之反映意見局部修正研習內容。

100 年與 101 年同期學生人數比較表

時間	入學人數	成長	就近入學	成長	備註
100 年 5 月	47	—	47	—	(僅以東勢、石岡、新社、卓蘭為計算區域)
101 年 5 月	327	280 人；7 倍	158	111 人；近 4 倍	

(二) 子計畫具體研習項目

群科別	編號	課程	時數	對象	人數	辦理時程	師資
1 餐旅群	1-1	飲料調製	4	社區國高中學生、教師	40	101 學年度上下學期各 1 場	外聘
	1-2	拉糖	4	社區國高中學生、教師	40	101 學年度上下學期各 1 場	外聘
	1-3	拉花	4	社區國高中學生、教師	40	101 學年度上下學期各 1 場	外聘
	1-4	果雕	4	社區國高中學生、教師	40	101 學年度上下學期各 1 場	外聘
	1-5	中餐 A	4	社區國高中學生、教師	40	101 學年度上下學期各 1 場	外聘
	1-6	中餐 B	4	社區國高中學生、教師	40	101 學年度上下學期各 1 場	外聘
	1-7	西點烘焙	4	社區國高中學生、教師	40	101 學年度上下學期各 1 場	外聘
2 設計群	2-1	影像處理實務	4	社區國高中學生、教師	40	101 學年度上下學期各 1 場	外聘
	2-2	水彩與色鉛筆	4	社區國高中學生、教師	40	101 學年度上下學期各 1 場	外聘
3 商業群	3-1	現金流研習	4	社區國高中學生、教師	40	101 學年度上下學期各 1 場	外聘
101 學年度上、下學期合計			20 場研習、80 小時、約 800 位師生參加				

(三) 子計畫具體研習內容

群科別	編號	課程	時數	內容
1 餐旅群	1-1	飲料調製研習	4	簡介：炎熱的夏日，來一杯冰冰涼涼的飲料保證透心涼；而飲料調製的學問亦同樣豐富，可以讓學員們在日常生活中添加了許多樂趣。 課程：材料認識、飲料調製配方說明、簡易花式調酒介紹 預定成品：各式色彩飽合的無酒精雞尾酒飲料
	1-2	拉糖研習	4	簡介：起源於瑞士，最適合拿來表現物體的「透明感」及做成「玻璃」造型的蛋糕裝飾。目前拉糖已卓然成家、蔚為風尚，是餐旅師生必修的領域之一。 課程：基本煮糖技術、基本拉糖手法。 預定成品：玫瑰花、康乃馨等藝術花朵

	1-3	拉花研習	4	<p>簡介：拉花是咖啡文化中的特色之一，簡單的一個圖形即可使飲用者感受調製者寄予其中的巧思，而倍增咖啡的內在價值。</p> <p>課程：咖啡沖煮（壓力式咖啡機）、創意咖啡拉花。</p> <p>預定成品：咖啡愛心圖樣拉花、咖啡葉子圖樣拉花</p>
	1-4	果雕研習	4	<p>簡介：水果除了可以吃、可以調味，在簡易的雕工下還可以蛻變為藝術創作物，使盤中的食物或杯中的飲料更添風采。</p> <p>課程：基本水果雕刻組合、盤飾練習、雞尾酒杯緣裝飾</p> <p>預定成品：創意果雕組</p>
	1-5	中餐 A		<p>簡介：東勢為客家小鎮，客家人生活素守簡約，飲食以經濟實惠為原則，而鹹、香、肥一直是客家菜的特色，藉由幾項客家特色小吃更融入客家人的生活民情。</p> <p>課程：客家風味小吃</p> <p>預定成品：各式客家小吃</p>
	1-6	中餐 B		<p>簡介：忙碌、快速的生活裡，更不能忽視身體的保養，希望健康生活由飲食開始，品嚐美味也能擁有健康。</p> <p>課程：慢活料理介紹</p> <p>預定成品：各式健康菜餚</p>
	1-7	西點烘焙		<p>簡介：烘焙食品的方便性、衛生條件、多變性的口味，都是被長期看好的特點，國人對西式烘焙有著高度的狂熱，是熱門學習的項目之一。</p> <p>課程：1.各式蛋糕 2.基礎麵包</p> <p>預定成品：各式蛋糕、麵包</p>
2 設計群	2-1	影像處理實務		<p>簡介：有時候煩惱拍照的光線、角度不滿意嗎？討厭常常有路人甲乙丙在背景上？數位影像處理可以解決你所有的問題，將影像修飾至最完美！</p> <p>課程：將數位影像做修改、美化、編排，將其不完美的地方經由軟體改變成我們想要的樣子，就是影像處理的範疇喔！可以帶個人的照片，由老師親自指導影像處理，讓照片上的你更燦爛耀眼。</p> <p>預定成品：美美的照片</p>
	2-2	水彩與色鉛筆研習	4	<p>簡介：在電腦繪圖軟體的輔助下，繪畫及設計等課題都相對變得簡易許多。但基礎能力若能有更紮實訓練，二者將會相輔相成發揮更高的效能。</p> <p>課程：水彩創作、色鉛筆創作</p> <p>預定成品：水彩寫生繪畫及色鉛筆素描。</p>
3 商業群	3-1	現金流研習	4	<p>簡介：「窮爸爸、富爸爸」一書影響了許多人對於「財富」的觀念。財富在金錢世界中是如何成功累積、又如何被消耗殆盡，是不可不知的學問。</p> <p>課程：在遊戲中引導學習－</p> <p>1.股票買賣、2.銀行借貸、3.儲蓄匯兌、4.民間標會、5.基金及期貨等名詞的基本概念及實務。</p> <p>預期效益：藉由實務操作使參與者對於金錢世界的生財工具有更深一層的感受。</p>

#### (四) 配套措施

依上述規劃研習活動，發文至各國高中邀請學生及教師參與，彙整參加人員之相關資料，統籌安排課程及交通事宜。

### 五、實施對象

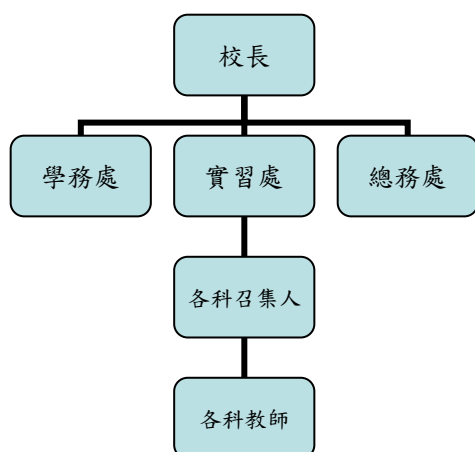
(一) 台中市中區、北區、北屯區、后里區、神岡區、大雅區、潭子區、豐原區、東勢區、石岡區、和平區、新社區以及苗栗縣卓蘭鎮等十二個鎮區之國高中生及教師。預計約 800 位師生參加。

#### (二) 預期效益

透過各群科課程之研習活動，引導國中端老師了解職業學程內容以利輔導學生升學進路，並同時達成提升學校形象促成「就近入學」的效益。再者，使參與學生了解其職業興趣及性向，作為將來入學選擇之參考。

### 六、實施進度及分工

#### (一) 組織分工：



單位	工作項目
校長	指導活動全盤事宜
實習處	執行督導活動進行
科召集人	課程規劃、敦聘講師
總務處	設備、器材、交通支援
學務處	校園秩序、環境清潔維護

#### (二) 實施進度時程表：

工作內容	101 年度				102 年度			執行單位
	7-8 月	8-9 月	10-11 月	12 月	1-2 月	3-6 月	7 月	
籌備計畫事宜	●							玉山高中
安排研習課程規劃教材		●						玉山高中
發文各國高中邀請參加		●	●		●			玉山高中
辦理研習活動			●	●		●		玉山高中
彙整成果報告與經費核銷				●			●	玉山高中

## 七、經費需求

子計劃名稱：101-5「行行出狀元」達人培育計畫

一、101 會計年度概算表（101 年 8 月至 12 月）

單位：仟元

名稱	單位	數量	單價	總價	說明(請說明內容用途)	
<b>(一)經常門</b>						
業 務 費	講座鐘點費	小時	40	1.6	64.00	10 場× 4 小時（外聘）
	材料費	人	400	0.07	28.00	10 場×40 人（每人 70 元）
	講義費	份	400	0.06	24.00	10 場×40 人
	膳費	人	500	0.12	60.00	10 場×50 人（含工作人員 10 人）
	工讀費	小時	160	0.098	15.68	10 場× 4 人× 4 小時× 98 元
	租車費	輛	10	8.0	80.00	10 場× 1 輛/場
小計				271.68		
雜 支	雜支	式	1	16.30	16.30	文具用品等
	小計				287.98	
獎 補 助 費						
	小計				0.00	
經常門小計				287.98		
<b>(二)資本門</b>						
設 備 費	不鏽鋼工作台	組	4	36.00	144.00	補強中餐教室設備
	擴音系統	組	2	30.00	60.00	補強中餐教室設備
	瓦斯爐具	組	1	12.00	12.00	補強烘焙教室設備
	磅秤	式	1	54.00	54.00	補強烘焙教室設備
	烤爐	台	9	30.00	270.00	補強烘焙教室設備 （單層單盤+置物櫃）
資本門小計				540.00		
101 會計年度總計				827.98		

承辦人：

承辦主任：

會計主任：

校長：

二、102 會計年度概算表 (102 年 1 月至 7 月)

單位：仟元

名稱		單位	數量	單價	總價	說明(請說明內容用途)
<b>(一)經常門</b>						
業 務 費	講座鐘點費	小時	40	1.6	64.00	10 場× 4 小時 (外聘)
	材料費	人	400	0.07	28.00	10 場×40 人 (每人 70 元)
	講義費	份	400	0.06	24.00	10 場×40 人
	膳費	人	500	0.12	60.00	10 場×50 人 (含工作人員 10 人)
	工讀費	小時	160	0.098	15.68	10 場× 4 人× 4 小時× 98 元
	租車費	輛	10	8.0	80.00	10 場× 1 輛/場
小計					271.68	
雜 支	雜支	16.30	1	18.70	18.70	文具用品等
	小計					287.98
獎 補 助 費						
小計					0.00	
經常門小計					287.98	
<b>(二)資本門</b>						
設 備 費						
資本門小計						
102 會計年度總計					287.98	

承辦人：

承辦主任：

會計主任：

校長：

## 八、聯絡人：

服務單位	台中縣私立玉山高級中學		
姓名	蔡慶順	職稱	學務主任
聯絡電話	04-25771313#110	傳真	04-25886510
電子信箱	shunzs@yahoo.com.tw		

## 九、預期效益：

1. 透過學校與社區合作的模式，發揮教育資源共享之最大效益。
2. 用研習機會使更多國中端教師認識本校，達成提升學校形象之正面效益。
3. 透過各群科之研習課程，引導社區學生適性選擇。
4. 對高中職各群科的教學目標、課程內涵有基本認識，有助於。
5. 建立學校優質特色，提昇社區各國中學生就近入學之比例。